

# A Gellérthegy-védő Egyesület előadássorozata

## Bevezdés a Gellérthegy értékleltárához I.

### A gellérthegyi villanegyed „utcaképe” a kezdetekkor és most

#### Bevezető

A címben jelzett előadássorozat bevezdéseinek ez az első tagja kibővített, és most a Honlapra alakított változata annak az előadásnak, ami a Gellért Szállóban 1997-ben, immár 15 éve, a magyar oktatásügy milicentenáriuma alkalmából rendezett konferencián hangzott el. A Szent Gellért püspök tiszteletére rendezett konferenciára a Magyar Régészeti és Művészettörténeti Társulat és a Magyar Katolikus Egyház közös szervezésében került sor. Az elhangzott előadások megjelentetésére sokáig vártunk, de már le kell mondanunk róla.

Előadásommal akkor és most is a Gellérthegy még alapjaiban sem tudatosult értékei közül egy aprónak tűnő, csupán a felületen érzékelhetőnek föltárására és ismertetésére vállalkozom. A hegy élményt adó látványának olyan megőrzendő értékeit igyekeztem összegyűjteni, amelyek önmagukban szinte soha nem kerülnek szóba, hiányuk viszont szembetűnő lehet, ezért az értékőrzés tervezett cselekvési stratégiájának ezeket is tartalmaznia kell. Mindnyájan tudjuk, hogy manapság a pénzforrások megnyíltához sokszor előkészítetlen, átgondolatlan és csak rövid távon gondolkodó tervek készítésére van lehetőség, s ez nagy és jóvátehetetlen károkat szokott okozni.

A Bevezdés is javarészt abból a célból fognak elhangzani, hogy a hegy jövőjét

formálók munkájukat a fölismert értékekre alapozva, azok megőrzésével és fenntartásával tervezék meg. Ehhez a munkához kíván hozzájárulni ez az előadás és a soron következők is.



A Hegyről megjelent tanulmányok és ismertetések hihetetlen gazdagságban állnak rendelkezésre, azonban kérem, hogy ne ezek bemutatására számítsanak. Ugyanis az a szempontrendszer, szemlélet és látásmód, ami ezt az előadást szándékom szerint jellemezni fogja, a megjelent publikációkban nem, vagy csak nagyon elrejtve szerepel.

Az előadásban röviden utalok Pető Mária, a BTM régésze által írt, 1997-ben megjelent kiadványban foglaltakra, némileg felhasználtam Gerle Jánosnak, a kerület építészeti emlékeit ismertető, a TKM sorozatban 1993-ban megjelent kitűnő füzetét, s nem utolsósorban Ferkai Andrásnak 1995-ben megjelent kiváló adattárát, Buda két világháború közötti építészetéről. Ez utóbbiban kerületünk 85

objektummal szerepel, a Gellérthegy ha jól számoltam, húsz épülettel, de az „utcaképre”, az utcaberendezésekre és más környezet- és tájformáló elemre ezek sem térnek ki.

A választott újszerű témakör még további kutatómunkát igényel: a fővárosi közgyűlések jegyzőkönyveit, a Közmunkatanács működésének dokumentumait, a korabeli fémipar- és vállalkozó szféra történetét, még inkább a termékkatalógusaikat, a korabeli sajtót kell még feldolgozni hozzá.

Előljáróban meg kell említenem azt is, hogy az idő rövideje miatt, a továbbiakban erősen vissza kell fogynom magam attól, hogy magukra a villákra és építetőikre is kitérjek, de megteszem. Azok majd a soron következő előadások, a következő bekezdések témái lesznek, s akkor ezekre a most felhozott részletekre elég lesz csak röviden utalni.

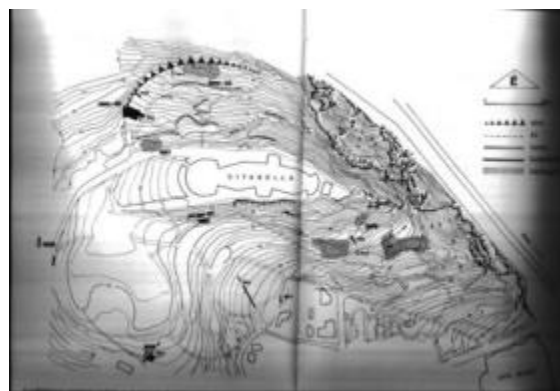
### **Rövid történeti vázlat**



A Gellérthegy a Budai-hegység keletre szakadt dolomit rögdarabja 140 méter magasra emelkedik a Duna vízszintje fölé, tengerszint fölötti magassága 235 méter. A Sas-hegytől a Németvölgyi-árok választja el, nyugati része az ún. Kis-Gellérthegy csupán 67 méterrel alacsonyabb nála. A hegy főtömegét a dolomit alkotja, ez látszik a Duna felől, máshol vöröses, breccsa szerű kőzet és édesvízi mészkő található. A XI. kerületbe eső déli lejtője felszínén, ahol a filoxéra pusztításáig szőlőskertek voltak, kiscelli agyag és budai

márga rétegek is előfordulnak. Ez utóbbi felszíni rétegek eróziója okozza sok villaépület folyamatos csúszását és szerkezeti károsodását.

A hegy sziluettje, főként a platója, a történelmileg nyomon követhető időszakokban sokat alakult. A régészeti feltárások során a BTM régészei sok érdekes dolgot találtak, s ezek alapján nem kevesebbet állítanak annál, hogy Budapest területének első városias települése a késői kelta-eraviszkusz korszakban a Gellérthegyen volt, s az itteni településnyomok egyfajta folyamatosságot is mutatnak, egészen a római kor végéig.



A kép a régészeti feltárások eredményeit ábrázolja. A sáncokat, az árkokat és a városias sűrűséggel beépített településnyomokat. Ezek emlékét őrzik a Citadella alatti park területén föllállított szobordíszek.



Az ókori települések emlékét Metky Ödön fölnagyított műkő amforái idézik föl, ugyanitt állították föl Szervátiusz Tibor szobrászművész Szabó Dezső portróját a róla elnevezett sétányon.



Magát a parkot néhány terepbe simuló építménnyel az 1960-as években alakították ki, az építmények, pl. esőtető, ma igen elhanyagolt állapotban vannak. Ezek egyike-másika jóval több figyelmet érdemelne, már az idegenforgalmi hasznosítás lehetősége miatt is! Pl. az idegenforgalmi vendégfogadás jól tudná hasznosítani. Közkedveltek lehetnének a

napjainkban oly divatosá váló 60-as évbekbeli retró stílusában felújított építmények, a repülőgéppel és nem autóbusszal érkező turisták körében, akik a Gellért tér felől baktatnak föl a hegyre.



Az időben visszafelé haladva, a két háború közötti időszakban a keleti hegyoldal sziklába vésett sétaútja, a kilátó teraszok, a Gellért Szálló és a Sziklakápolna megépítése formálta a Hegy Duna felőli oldalát. Ekkortájt, 1943-ban készült Medgyessy Ferenc és Müller Tibor, a Szent Gellért legenda egyes jeleneteit ábrázoló és idéző, ivó kutat is magába foglaló domborműves alkotása, melynek legalább megtisztítására jó egy évtizede húzódik már.



és a Gellértfürdő vízfogó épülete.



A hegynek sokféle elnevezése volt, közülük kiemelném, hogy *Szent Gellért hegyeként* először a Szent Margit-legendában említik, a Képes Krónika *Kelenföld hegye* elnevezéssel illeti, a 18. századi német telepesek többek között *Blocksberg*, illetve *Blogsbergnek* hívták.



A Gellért-hegy déli lejtőjére - egy kicsit az északira is - egy rövid sétára hívom meg Önöket. Azokon az utakon fogunk nézelődni, amelyek a 19. században szőlők közötti poros, köves, szerpentes, a hegyoldal rétegvonalait és a szőlőültetvények határait követő dűlőutak voltak. A Corvinus Egyetem elődintézménye, a Kertészeti és Szőlészeti Főiskola által újraterelített utolsó nagyobb táblát az 1960-as években vágták ki, amikor az Egyetem kollégiumát és sportcsarnokát a Ménesi útra néző, volt Országos Vincellér Képző 19. századi épülete és a Somlói út közötti hatalmas telken fölépítették. A szőlőültetvényeket ma már csak a hegyoldal utcanévei idézik föl.



A Villányi-, Ménesi-, Somlói-, Iglói-, Badacsonyi-, Tarcali-, Kemenes és Kőbölkut utca, az ország szőlőtermő vidékeiről vették nevüket, a Vincellér, és Szüret utca a szőlőtermesztéssel kapcsolatos elnevezésükkel, a Bakator utca egy szőlőfajta nevét őrzi, a Serleg utca pedig a borfogyasztásra utaló elnevezésével a filoxéra előtti szőlőültetvények emlékét őrzi. A szőlőültetvények nemcsak a Gellérthegy, a Sas-hegy és Kelenföld jelentős részét is borították.



A filoxéra pusztítása után a hegyoldal évtizedekig elhagyatott, bozótos, pusztta terület volt, néhány omladozó borospince emlékeztetett a múltjára. Jőmagam egy, az utóbbi évekig megmaradt pincéről tudok a Gombocz Zoltán utcában, amihez Hild Józsefnek is mintha lett volna valami köze? Sajnos mára az is nyomtalanul eltűnt, helyén mélygarázsos új, a környezetére teljességgel érzéketlenül elhelyezett és megformált új épület áll.

A Gellérthegy főváros általi birtokbavételét jól ismert és jól feldolgozott, most nem részletezendő településrendezési szempontok előzték meg. A Műegyetem Budára telepítése, az egyetemi Campus kiépítése, a Szentimre-város kiépítése, a hidak, a Gellért Szálló és a Sziklakápolna megépítése minden esetre szoros összefüggésben volt vele.



A Szent Gellért szobrot, a sétautat és a vízesést a Fővárosi Közmunkák Tanácsa készítette el, majd e munkálatokat a keleti, Duna felőli oldal rendezésével nem sokkal később folytatta. A Hegy Duna felőli lábánál Francsek Imre, a Székesfőváros műszaki tanácsosa által tervezett alsó sétaut 1905-ben 291.640 Koronából épült meg.



„E területet 1 m magas kőlábazat és azon lévő kovácsoltvas korlát keríti, így a Gellért rakpartról a park áttekinthető. A kb. 500 m hosszú kerítés egyhangúságát faragott kőkapuzatok és oszlopok törik meg, „s az oszlopok egy része nagyobb méretben és gazdagabb kiképzéssel egyúttal gázlámpa kandeláberek gyanánt is fog szolgálni.” Egy erősen kiugró sziklatömb ezt a területet két részre osztja, ezt „a két szakaszt a mostani, érintetlenül hagyott 3 m járda fogja összefűzni úgy,

hogy a járdától jobbra-balra csarnokszerű kapuk vezetnek majd a sétaútra.”

A leírás a Fővárosi közmunkák Tanácsa 1905. május 4-ei Tanácsülési jegyzőkönyvéből származik. A kovácsolt vas-munkákra a Tanács Leptér János ajánlatát fogadta el 21.617,50 Korona végösszeggel, a kandelábereket az abban az időszakban országsszerte foglalkoztatott Jungfer Gyula cége készítette.



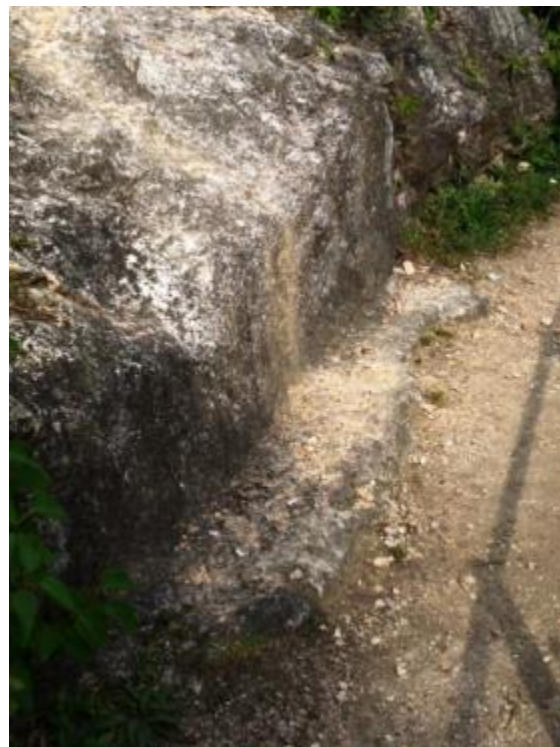
A képet nem az igénytelen ajtólap miatti elrettentésül választottam be, a nyílás kulcslyukszerű, kicsit kontúrjának törökös formálása ragadott meg.

A teljes sétaút alkotója nem tagadhatja le szellemi kapcsolatát Schulek Halászbástyájával. Nem csak a térformáló és kulisszahatást keltő törekvés miatti e rokonság, az anyaghasználat és a részletformák tekintetében is felfedezhető. A megvalósult létesítményekkel szembeni kritikái áradat a korabeli sajtóban jó szokás szerint már 1906-ban megindult.

Egy kortárs építkezés, ahol a kovácsoltvas kerítés motívumát megsokszorozva alkalmazták 1996-ban, az egyik régi építésű Kelenhegyi úti villa tágas kertjének felparcellázása árán létrehozott lakótelep-szerű, új beépítés kerítéseként.



A dunaparti sétány fölött, a bokrok között bújkik meg az. a déli hegyoldalt az északival összekötő, a sziklafalba vésett gyalogút hálózat, amit a Gellért szobor avatásán készített fényképen láttunk.



A kígyózó keskeny gyalogút akkor még a kopasz hegyoldalt hálózta be, korlátja ideiglenes fakorlát volt. Később nemcsak a fák és bokrok nőttek meg, kialakították a kilátókat és az ösvények korlátait is kiépítették. Ezek nyomai a későbbi átalakításaikkal együtt még jól megfigyelhetők.



A legkorábbi korlát vasalt, mosott felületű műkö korlátoszlopok közé fűzött vascső volt, s ilyen korlátokkal látták el máshol is a hegyoldal útjait és lépcsőit. Míves kialakításúak voltak a terephez jól alkalmazkodni tudó, könnyen cserélhető, esztétikusan formált folyóka és lépcsőkísérő elemek.



\*

Ahol a terep, azaz a meredek sziklaoldal megkívánta, az utat támfallal alakították ki és arra esztétikusan formáét tömör, kőből rakott mellvédfalat építettek.



Mint említettem, a korábbi későbbi átalakításai jól nyomon követhetők, s megfigyelésük és megismerésük egy nagyon időszerű felújítás esetén haszonnal számításba veendőek volnának.

Itt találtam meg azt a műkö elemet, amit ebben a vasalt műkö termék rendszerben



tereplépcső elemként és a lépcsőpihenő szakaszok burkolásának kialakításához használtak. Az egyszerű, funkcionálisan méretezett téglalap formájú elemeket a parkettaillesztésnél alkalmazott csatlakoztatással oldották meg. Rekonstrukció esetén az eredeti terepalakítási megoldások értéktöbbletként jelennének meg ezen a fontos helyszínen.



\*∞

Mire a közéleti fantázia Citadellával kapcsolatos csapongása lecsengett, s a fantasztikusnál fantasztikusabb tervek és elképzelések tárgyából a két világháború közötti polgári élet értékteremtő kerete már kirajzolódott.

A hegy déli oldalán szemet gyönyörködtető villaépületekkel és kertjeikkel kiépült a villanegyed, melynek keretét, a településrész karakterét kerítéseik és kertkapuik megformálása, a fokozatosan kiépülő utcák és burkolataik, a lépcsők és vonalvezetésük, mindezek igényes anyaghasználata, részleteinek megformálása és gondosan megkomponált növényzete adta meg.

Hasonló anyaghasználattal alakult a Rózsadomb és a Svábhegy beépítése - a Közmunkák Tanácsa által kialakított közutak, lépcsők és tereplépcsők, a világítótestek, a növénytelepítés és a Budai-hegységben bányászott jellegzetes kőanyag használatával. Mindez jó két évtizeddel ezelőttig nyomaiban még látható volt. Mára a Rózsadomb és

környezete még némileg őrzi kiépítési karakterét, a Svábhegy az utóbbi évtizedekben majdnem teljesen átlényegült.

\*∞

Most kezdjük el sétánkat a Gellérthegy lakott területén és fürkésszük azokat a részleteket, amelyeknek összessége most még őrzi a villanegyed oly rokonszenves ARCÁT, még tükrözi azt az ízlésvilágot, igényességet, átgondolt tervezést és gondos megvalósítást, ami napjainkban egyre inkább hiánycikké válik.



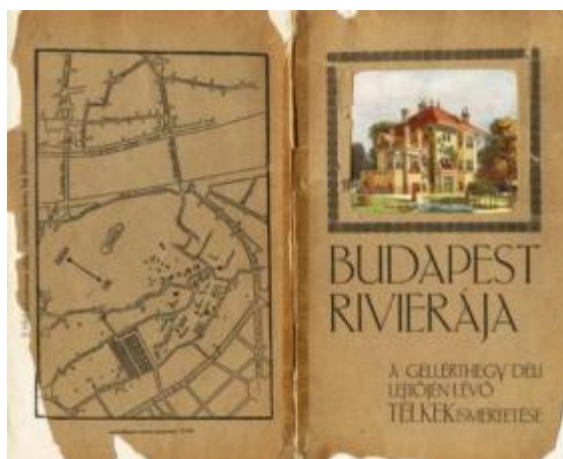
\*∞

Útvonalunk – a Kelenhegyi út - Ménesi út - Somlói út --, szinte a hegy teljes déli lejtőjét átfogó széles szerpentinje. Az utak két oldalán, a terepviszonyoktól függően, de többnyire a telkek mélyén, a hegy felől épültek a villák.

A parcellázáskor, az építendő villák télenyáron lakott voltára való hivatkozással a Közmunkák Tanácsa már 1896-97-ben a telkek minimális méretét az addigi 1000 négyszögről 600 négyszögöltre szállította le. Ez idő tájt és a 10-es években épült be a délkeleti lejtő; a Kelenhegyi út alsó szakasza, a Mányoki út és a Minerva utca egy része.

A kép egy olyan akkori kiadvány borítóját ábrázolja, amelyben a beépítést népszerűsítették. A jelölt telekosztás a

Szüret utca két oldalának tervezett telekosztását ábrázolja, de jónéhány pince is látható a rajta. A kiadványból megtudható érdekességekre a villaépületeket bemutató előadás fog majd részletesebben kitérni.



A Főváros új szabályozási rendelete 1914-ben erre a kertvárosi négyes övezetre már csak 300 négyszögöl minimális telekméretet írt elő. Ez a telekméret a következő két évtizedben, a 20-as 30-as években kiépült déli lejtőre vált jellemzővé. A nagyobb telkek két, kelet-nyugati irányú párhuzamos utca között néhány esetben végigfutottak. Alul gyalogkapun át, a kerten keresztül vezetett út a villához, fent a főbejárat szűkebb előkertbe nyílt.

Az utcakép jóllehet lehangsúlyosabb, de nem egyedüli alkotó elemei a kerítések és kertkapuk. Jelentősek az utca berendezési tárgyai is. Ezek maradtak meg a legkevésbé. Egy-egy útépitési, még inkább közmű felújítási munkaárokba tekintés ad lehetőséget az eltüntetett részletek megfigyelésére. Jellemző volt például, az úttest két szélén a járda melletti fehér mészkőből rakott törtkő burkolatos folyóka,



az utak déli oldalán a juharfa sor, hogy a tűző napon az úttestre árnyékot vessen, északi oldalán a közvilágítási lámpák, hogy ezek fényét a fák lombja ne törje meg.

Az utcai berendezési műtárgyak közé tartozik az a kilátóként kialakított, ülő pihenővel és eső elleni védelemmel is ellátott lépcső



ami a Kelenhegyi út hajtú kanyarjában áll. A vasalt műkö építményről akkoriban messze, a Lágymányosra és a Csepel szigetre lehetett ellátni. Tetején pergolára futtatott vadszőlő vagy borostyán volt



A megvalósult építmény nagyon emlékeztet, a villatípus ajánlatokat is tartalmazó említett kiadvány egyik ajánló ábrájára.

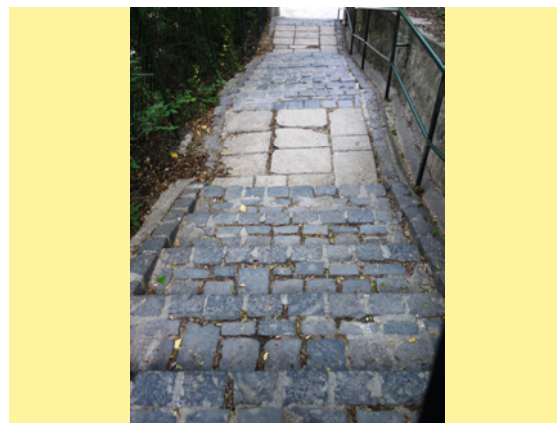


A hegyre felkaptató emberek pihenését szolgálta az a kis, konzolokon fekvő ülőpad is, melyet a Szüret utca és a Ménesi út sarkán a kerítésfalban alakítottak ki.

A szerpentin utak közötti meredek, hegynek fölvezető lépcsők nem egyszerre készültek.

Legkorábbi köztük a Kelenhegyi lépcső, ezt követi a Balogh Tihamér lépcső, majd a legfiatalabb a Somló lépcső, ami a háború előtt még sáros síkator volt.

A legkorábbi, a Kelenhegyi lépcső – ma már átépítve -





a Közmunkák Tanácsa tervezésben és megbízásából Melocco Péter, Ney Simon vagy Sorg Antal vállalkozók műhelyében készülhetett. Az előregyártott vasalt műkő elemekből összeállított lépcső kényelmes, alacsony fellépésekkel, tágas belépővel, rövid lépcsőszakaszokkal és hosszú pihenőkkel készült.

Ebből láttunk másodlagosan felhasznált darabokat a sziklasétány burkolatában . A lépcsőt kétoldalt íves mély folyóka kísérte. Ilyen volt a XII. kerületi Diana utcai lépcső is. A gellérthegyit a 80-as években, a szabadsághegyit az elmúlt években építették át.

Végül, de nem utolsó sorban a növényzet alakította az utca, sőt távolból a hegy képét is. Az utcák és a kisebb közparkok fásítását Réde Károly Székesfővárosi kertészeti felügyelő és utóda Morbitzer Dezső irányította és tervezte. Ebben az időszakban telepítették az utcák térfalát formáló és fellazító jellegzetes növényzetet. A Szüret utcai hajtűkanyar kis közparkjában



még ma is megvan a Réde Károly tervezte fekete fenyő „erdő”.

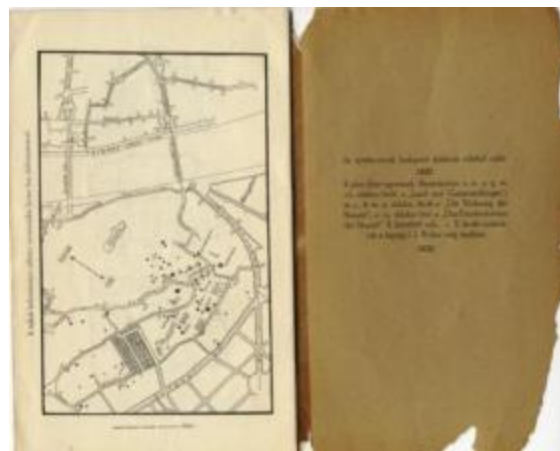


A jellegzetes sziluettű fák a villák kertjében, az út mellett köszönnek vissza.

Budapest „Riviérája”, -- ahogy a Gellérthegy déli lejtőjét a korabeli sajtó propagálta --, tudatos formáló elemeként telepítették a jegenyefákat is, melyeknek magasba nyúló sziluettjei távolból valóban a déltengeri pineákat idézik, a fekete fenyőket és nem utolsó sorban a vadgesztenyefákat. A kertekben az árnyékliliom és más jellegzetes telelő virágagyások pompáztak, orgonabokrok és örökzöld bukszusok.



## A szerpentin utakat összekötő „sikátorok”



Ha két, terepvonalat követő út között két telek ért egymásba, akkor az alsó telek egyik oldalán keskeny sikátort alakítottak ki, hogy a felső villa lakói ne kényszerüljenek a szerpentin utakon hosszú gyalogutat tenni..

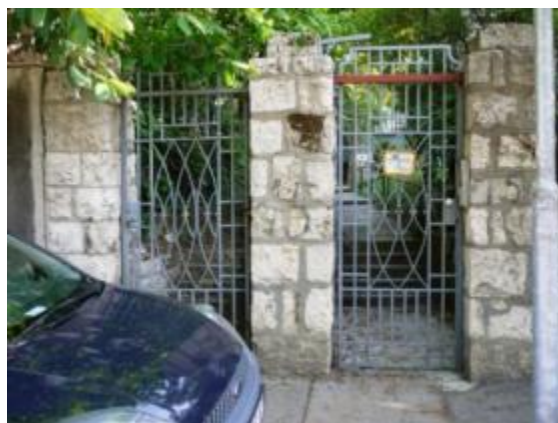
Ilyen sikátor van a Mányoki út és a Kelenhegyi út között.



A Gellérthegynek ezekről a megőrzendő értékeiről a következő bekezdés fog beszámolni.



egy a Ménesi és s Kelenhegyi lépcső között



\*∞



egy harmadik a Ménesi út és a Somlói út között.

### Támfalak, kerítések és kertkapuk

A terepviszonyok miatt alig akadt olyan telek, ahol vagy a hegy, vagy a lejtő felől ne kellett volna támfalat építeni. Ezek a támfalak és a rajtuk álló kerítés alkotják az utcakép egyik formáló eszközét. A magas terméskőfal tetejét mívesen alakított alacsony, áttört mellvéd vagy pillérek közötti fonatos kerítés zárja le.

Ezekben a kerítésekben és támfalakban nyitott bejáratok az igényes kialakítású villák stílusával, homlokzatával és részletformáival összhangban állnak. Legtöbbjük a 20-as évek második felében, a 30-as években épült, de jellegzetesek a 30-as évek végétől a háborúig épült modern kerítések és kertbejáratok is. A Kollerich Pál és fiai, a Berényi és Lengyel cég valamint más vállalkozók gyárában kovácsolt vasból, drótfonattal kombinálva, egyszerű és díszes kivitelben, saját védett mintáik vagy külön rajzok után készítették áruikat.



A támfal nélküli kerítések változatos formában készültek. Merevítésekkel ellátott kovácsolt vas és fonatos, terméskő pillérek közötti kovácsolt vas és fonatos. Többségüket kétféle kőből építették. Az egyik egy jellegzetes fehér, tömött mészkő ????????, a másik szintén jellegzetes kőanyag, sárgásbarna színű szemcsés homokkő.....?????? Ezeket az anyagokat nagyobb részt a neobarokk villákhoz építették, de a formák és az anyaghasználat nagy változatosságot mutat.

A korai modern villákhoz egyszerű vonalvezetésű beton kerítéseket építettek. .

A Somlói úton két ilyet láthatunk.



Az új bejárati kapu sajnos nincs tekintettel a kerítés karakterére.

Mosott felületű vasalt betonból készült a másik kerítés is, ez még csak karbantartást igényelne.



Szecessziós stílusú, a Minerva utca 1. sz ház kerítése és kapuja,



Másik stílust képvisel a Minerva utca 7. számú ház kerítéskapuja



ami szerénynek tűnik a kerítésnek igazán impozáns építmény a Minerva utca 7. ház a Röck villa bejárati kapuja



és kerítésfala mellett.





Nemrégiben, két három évtizede. egy elpusztult villa helyén új építkezés kapcsán újjították föl a Minerva és Kelenhegyi út sarkán lévő hatalmas telek neobarokk kovácsoltvas kerítését és kapuját



A finn nagykövetség második világháború alatt megrongálódott hatalmas neobarokk épületének kerítését



és alsó bejáratát is megtartották a lebontott épület helyén felépített modern követségi épület körül.



Felső bejárata díszes, kovácsolt vas korlátos hídon át vezetett a nagy méretű villa legfelső, harmadik szintjére, ezt a villával együtt lebontották.

Jellegzetes a Kelenhegyi úti egyik villa saroktelkének kerítése, ami a villa teraszkorlátjaival megegyező, térben megmozgatott, „S” alakú merevítésre szerelt vízszintes csövekből készült.





A hegy Duna felőli meredek keleti oldala dél felé kanyarodva fokozatosan megszelídül, lankásabbá válik. Itt kevesebb támfal építésére volt szükség, a villák a terepadottságoknak megfelelően helyezkednek el.

A Ménesi út keleti végén még van egy nagyobb támfal,

A villa bejárata is különleges.



de továbbhaladva alacsony lábazatra állított áttört, változatosan formált fém kerítések vannak.

A Mátyóki úti villa lejtő felőli bejratát kétkarú lépcsővel oldották meg

és különleges a Mátyóki út egyik villájának támfalában kialakított bejárata is, ami fedett árkaóos, kőpadokkal is berendezett előcsarnokszerű építmény.

**KÉP**





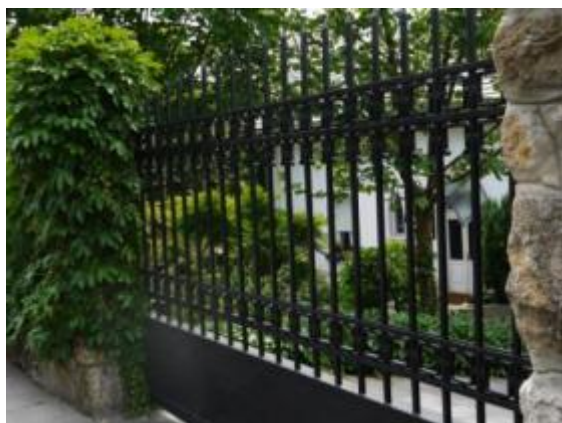




A Somlói út hegy felőli látványát -- a lankásabb részeken -- az alacsony törtekő

lábazatra állított kovácsoltvas és fonatos kerítések határozzák meg.

### KÉP



\*∞

### Esettanulmányok az utcakép megőrzésére

A szakszerűség igényével sokféleképpen lehetne a látottakat értékelni. Én most a látszólagosan (!) laikus, egyfajta szemlélet és gondolkodásmód irányából próbálkoznék, hiszen célkitűzésem még nem a gyakorlati megvalósítás stratégiájára, sokkal inkább a hozzá

javasolt szemlélet formálására tettem kísérletet.

Az alábbiakban három Somlói úti „esettanulmányt” hoznék föl olyan helyzetek megvilágítására, amelyek a felújításhoz szükséges pénz hiányában fokozatosság eszközével, az adott helyzetre szabva, a kis lépésekben megtartás taktikáját alkalmazták.

Az első egy lepusztult, de még minden részletében helyreállítható, megújítható fémkerítés.



A lepusztultság állapota szemmel látható. Az ideális megoldás a rekonstrukció lehetne, de ennek számos – ha és amennyiben a szándék megvan! -, ma már főként anyagi akadályai vannak. Ebben az esetben a rászánható pénz függvényében egy szakaszos megvalósítás volna célravezető húzóerő, hiszen a kerítés egy-

egy szakaszának felújítása maga után vonhatja nem csak a teljes kerítésszakaszt, optimálisan elvárható volna a környezetének alakítására való pozitív hatása is, magyaráz a jó példa követése is..

A Somlói út és a Balogh Tihamér utca sarkán álló villa kerítésének példászerű helyreállítását ilyen jellegű anyagi problémák nem akadályozták. A pozitív kifejeleten azonban nem látszik, hogy a kerítés nem volt rossz állapotban, csak egy alapos karbantartást igényelt volna. Az sem látszik, hogy a villából kiköltözött egykori tulajdonos a helyreállításban értékőrző tanácsaival részt vett. A kerítés esetében az történt, hogy a pilléreket elkezdtek bontani és újat építeni, de az értékőrző szemlélet elég meggyőző erővel bírt ahhoz, hogy az eredeti állapot álljon vissza.



Egy másik történet kerekíthető a vele szemben álló ingatlan és „kerítéstörténete” köré. A ház kertje eredetileg a Balogh Tihamér utcai lépcső aljáig húzódott,



két egyforma, kétszárnyú kapuja volt. Egy fönt, a Somlói úton, egy másik a telek alsó végében.





A villa telkét még a két háború között kettéosztották, az alsó felébe egy neobarokk villát építettek, de sem a kapukat, sem a kerítést nem változtatták meg. Nemrégiben bontották le az alsó neobarokk villát és egy új társasházat építettek a helyére.



A garázsbejárat szükségessé tette a kerítés alsó szakaszának és sarkának elbontását, így a Somlói úti villa egykori alsó kertkapuja fölöslegessé vált. A kaput és néhány kerítéselemet sikerült megmenteni és a Somlói úti ház kapujának és kerítésének javításához felhasználni.

Gyakorlatilag az IKV 1970-es évek elején kicserélt igénytelen kapuját cseréltük „vissza”, a fölöslegessé vált „eredetire”.



A következő példából úgy gondolom, egy olyan esettanulmány válhat, melynek „kifejlete” talán a jó példák sorát szaporíthatja.

A Serleg utca egyik rövid kerítésszakaszáról van szó, ami egy általam nem ismert telektörténetet sejtet. Jó jel, hogy a rövid kerítésszakaszt nemrégiben gondosan lefestették, láthatóan megőrizni és nem kicserélni szándékoznak.





Tisztelt érdeklődő hallgatóság! Sétánk során a hegy 20-30-as években kialakult képét formáló, máig fennmaradt értékes részletekre, egy korszak örökségére, a vele járó kötelezettségekre kívántam felhívni a figyelmüket. Közben tartózkodtam attól, hogy a napjainkban folyó építkezések visszasságaira kitérjek. A témát azonban nem lehet lezárni néhány, nagyon nem követendő példa ismertetése nélkül annak érdekében, hogy a pusztító jelenségek szaporodásának elejét vegyük és szükség esetén megakadályozhassuk.

Az egyik az Iglói út és a Citadella utca sarkán álló, az utóbbi időben átalakított villa kerítése és bejárata. Itt „szaknyelven szólva” a legbalkánibb, a leggagyibb barkácsolással próbálták meg eltüntetni azt a pusztítást, amit láthatóan teljesen indokolatlanul követtek el. A kerítésköz pillére egy olyan, valószínűleg betonblokkokból rakott pillér, amit terméskő utánzatú gipszplasztikával burkoltak és barnára festettek.



Az eredeti bejárat – amiről sajnos nincsen fotóm – a kicserélt terméskő kerítésszakasz közepén nyílt, egy széles, szegmensíves alaprajzú kerítés-homorlatban. A megoldás számos, de az elbontottnál szerényebb rokona még megtalálható a hegyen. Javasolnám - ha volna hol – az eredeti állapot visszaállítását.



Nem ugyanez a kategória, de érzéketlenül környezetidegen megjelenésű kerítést építettek a Szüret utca egyik felújított villájához.



Az ilyen és hasonló esetek elszaporodása komoly –talán pénzben is mérhető – értékcsökkenést és esztétikai devalválódást okozna a hegynek. Ezt és az ilyen utcakép átalakításokat sem az anyagi szűkösség, sem a használati praktikum nem indokolja.

Elfogadható megoldásnak tekinthető egy olyan garázssor is, amelynek megjelenése legalább némi igényességet mutat, és nyilvánvalóan nem meglévő érték elpusztítása árán hozták létre.



Kíméletes, átgondolt, a meglévő értéket tiszteletben tartó megoldás, az egyik, nagyon igényes részletekkel is rendelkező



Továbbá a kortárs, modern megoldások is elfogadhatóak, ha a környezet igényességéhez képesek alkalmazkodni.



Rezeda utcai támfalban kialakított néhány garázsajtó.



A rossz és a jó példának is arra kell inspirálniuk, hogy megfogalmazzuk és érvényt is szerezzünk annak, hogy mit látunk szívesen és mit nem a környezetünkben. Magyarán: ha a villákra és a környezet alakítására vonatkozóan is igényes ajánlások meg- és betartásával valósították meg a hegy egykori beépítését, most volna időszerű a megőrzéshez és felújításhoz, az értékeket megbecsülő és színvonalas újat alkotni képes ajánlások megfogalmazása.



Ezt sűrgeti napjainkban az, a hullámokban jelentkező igény, ami a Citadellának és környezetének turisztikai attrakcióvá „fejlesztését” célozza. Az erre irányuló eddig megszületett tervek a globális turisztikai iparágat minden mérlegelés nélküli kiszolgálják, s a meglévő értékeket a pénzköltés bűvöletében észre sem veszik.